



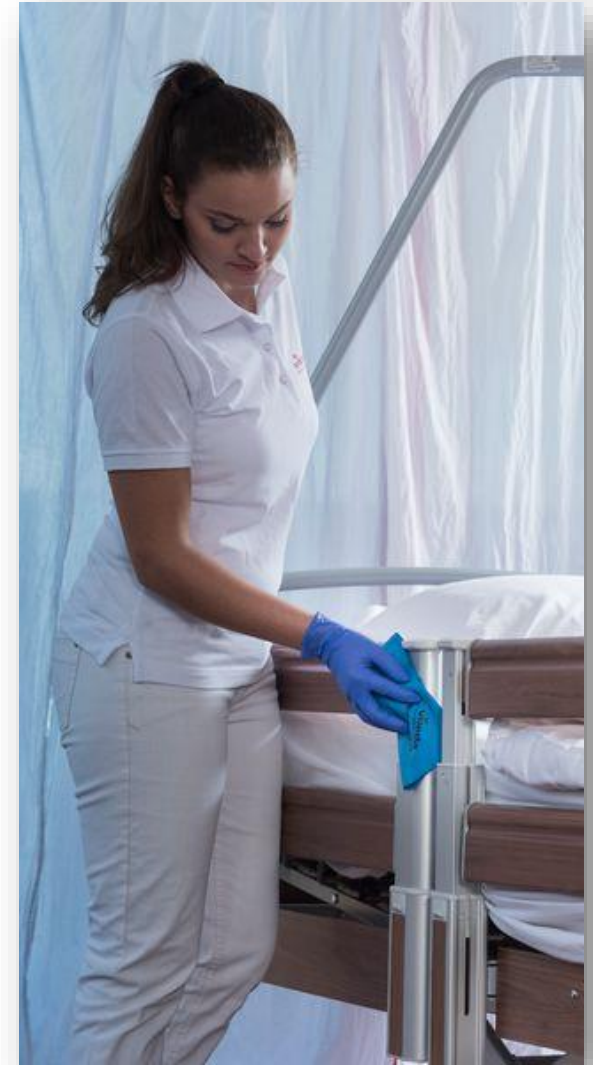
vileda[®]
PROFESSIONAL

Mikrokuitupyyhkeet ja pyyhintä

a brand of  **FREUDENBERG**

Tärkeää taso- ja kosketuspintojen pyyhinnässä

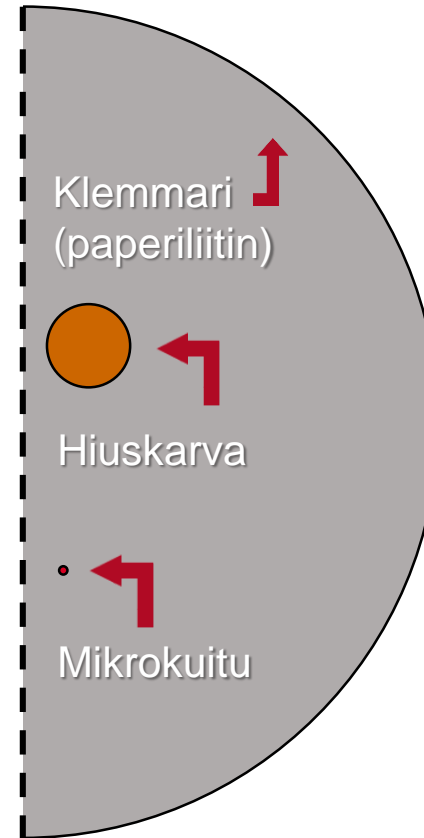
- Pyyhkeiden mikrokuituisuus
- Riittävä määrä puhtaita esivalmisteltuja pyyhkeitä
- Menetelmähallinta
- Suunnitelmallisuus etenemisessä
- Taittelu → pyyhe tasaisena pintaa vasten
- Limittäinen pyyhintä → kaikkien kohtien pyyhintä
- Likaisen pyyhkeen/pinnan vaihtotiheys
- Käytä vain sovittu määrä pintoja
- Työskentelyn rauhallisuus



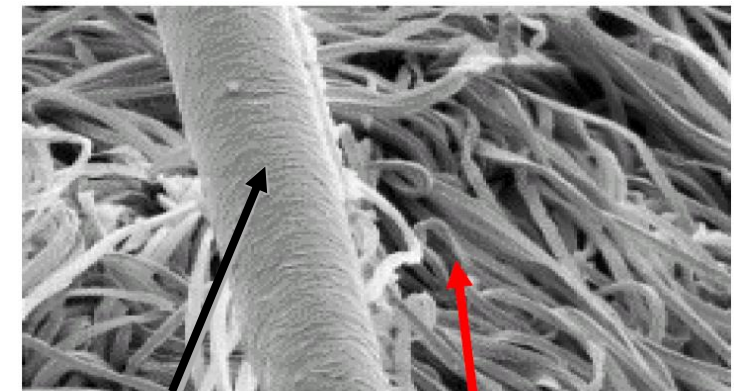
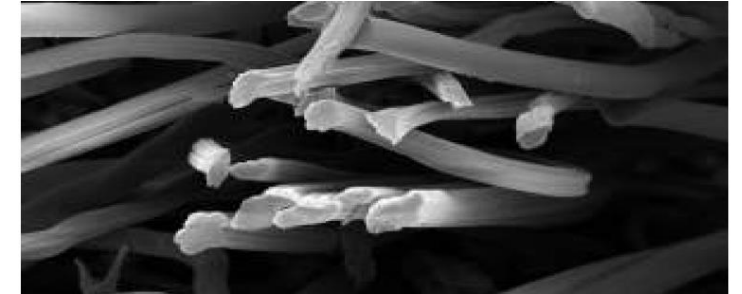
Mikä on mikrokuitu ja mitä se tekee?

Mikrokuidut ovat erittäin hienoja tekokuituja, joiden koko on pienempi kuin 1 dtex (desitex). 1 dtex vastaa 1 grammaa jossa on 10 kilometriä kuitua. Eli käytännössä mikrokuituluokitus vaatii sen että 1 grammaan menee enemmän kuin 10 km kuitua, tai vaihtoehtoisesti 10 km kuitua painaa vähemmän kuin 1 g. **Mitä pienempi dtex mikrokitutuotteessa on, sitä hienompaa mikrokuitua se on.**

Mikrokuidun ohuudesta saa kuvan kun sitä vertaa muihin tutumpiin kuituihin. Yleisesti ottaen mikrokuitu on kaksi kertaa ohuempaa kuin hienoimmat silkkikuidut, kolme kertaa ohuempaa kuin puuvillakuitu, neljä kertaa ohuempaa kuin hienoimmat villakuidut ja jopa 100 kertaa ohuempaa kuin hiuskarva.



Normaalia kuitua



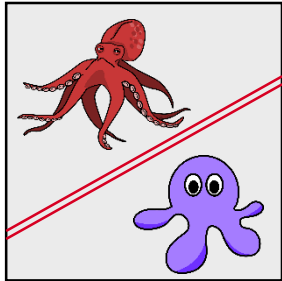
Hiuskarva

Mikrokuitua

Mikä on mikrokuitu ja mitä se tekee?

Ohuuden lisäksi mikrokuitu on yleensä myös halkaistu osiin, esim. Vileda Professionalin MicronQuick mikrokuitupyyhkeessä kuitu on halkaistu 32 osaan (PIE 32).

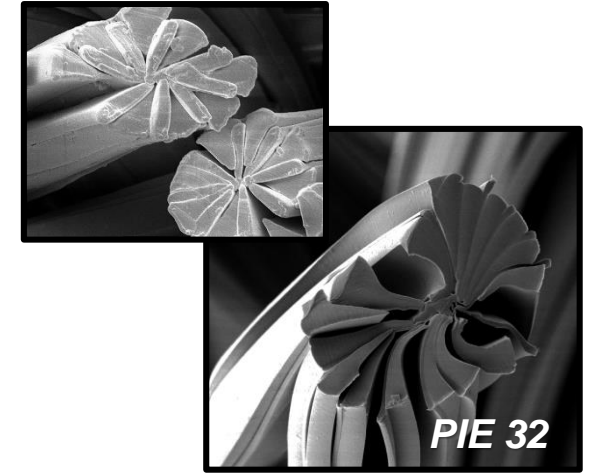
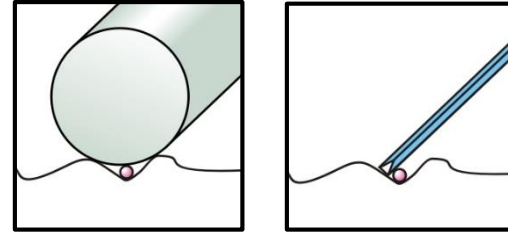
Normaali kuitu pystyy ainoastaan keräämään epäpuhtauksia ympärilleen. Mikrokuitu pystyy sen sijaan, halkaistun muotoilunsa ansiosta, irrottamaan lian pinnalta ja nostamaan sen kuidun väleihin myös epätasaisilta pinnoilta.



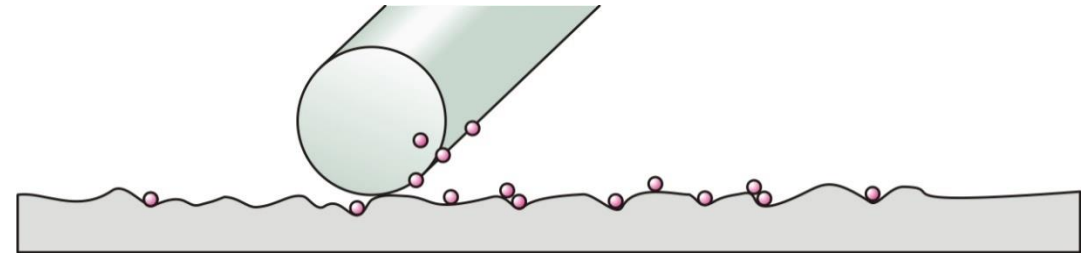
Asian voi havainnollistaa näin:

Mustekala saalistaa lonkeroiden avulla, mutta kuinka tehokas se olisi jos sillä olisi 8-10 lonkeron sijaan vain 3 tai 4 joista sitä paitsi puuttuvat imukupit?

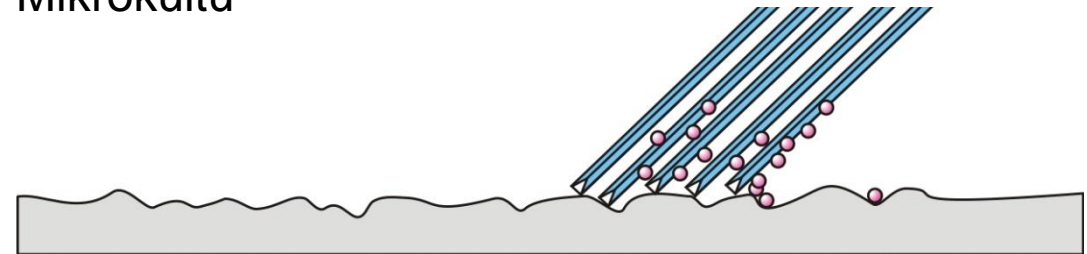
Tilanne on sama jos verrataan perinteisen ei-mikrokuituisen ja mikrokuituisen siivouspyyhkeen puhdistustuloksen eroa.



Perinteinen puuvillakuitu



Mikrokuitu



Menetelmähallinta

Esivalmistele oikein








Mikrokuitupyyhkeissä on eroja. Ominaisuuksia on erilaisia, ja tärkein kriteeri valinnassa on arvioida minkä tyyppiseen pyyhintään, sekä minkälaiselle lialle tarvitset pyyhettä.

Parhaan pyyhintäjäljen saat MicronQuick kuitukangaspyyhkeellä. Neulottu pyyhe, kuten MicroTuff Swift, on puolestaan paksumpi ja kantaa paremmin irtolikaa, kuten pölyä.

Mikrokuitupyyhkeitä voidaan käyttää kuivina, nihkeinä tai kosteina oheisen taulukon mukaan.

Oikeaoppinen esivalmistelu säästää työpäivän aikana reilusti aikaa, ja samalla voit olla varma että pyyhkeessä on kauttaaltaan tasaisesti kosteutta.

Ohjeellinen suositus puhdistusaineliuoksen määräksi eri siivousmenetelmissä.

Tuote	Nihkeä pyyhe Mikrobilika ja sormenjäljet kosketuspinoilta ja lasi- ja peilipintojen pyyhintä			Kosteaa pyyhe Kiinnittyneen ja kuivuneen lian pyyhintä		
	Pyyhkeiden määrä	1 kpl	10kpl	20kpl	1kpl	10kpl
MicronQuick 	0,2dl	2dl	4dl	0,4dl	4dl	8dl
NanoTech micro 						
PVAmicro 						
MicroTuff Plus 	0,3 dl	3dl	6dl	0,5dl	5dl	10dl
MicroTuff Swift 						
MicroRoll 	0,1dl	1dl	2dl	-	-	-
MicronSolo 						

Lisätietoa Vileda Professionalin mikrokuitupyyhkeistä saat osoitteesta www.vileda-professional.fi

*Etkö ole varma mikä pyyhe olisi sinulle paras? Ota yhteyttä meihin, me autamme sinua mielellämme!
Oman alueesi Vileda Professional aluepäällikön löydät täältä: <https://www.vileda-professional.fi/contact-us>*

Manuaalisen esivalmistelun vaiheet



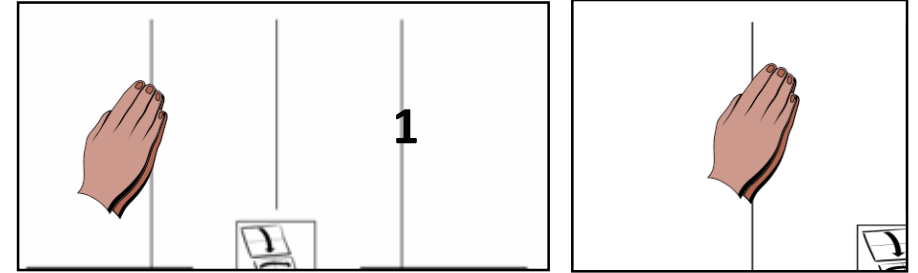
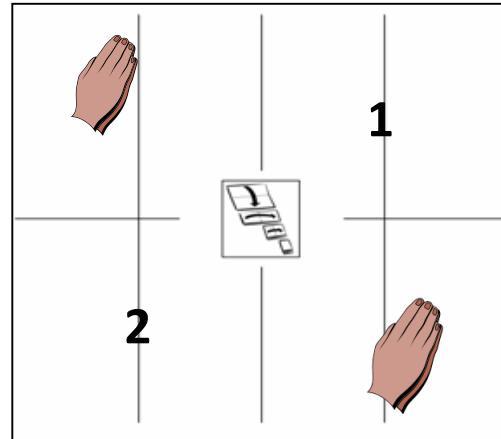
- Taittele tarvitsemasi määrä puhtaita pyyhkeitä. Varmista, että pinon reunat ovat tasaiset, jotta kosteus imeytyy pyyhkeisiin tasaisesti. Pyyhkeiden lisäksi tarvitset mittakannun ja puhtaan esivalmisteluun soveltuvan sangon.
- Mittaa oikea määrä puhdistusaineliuosta kannuun ja kaada mitattu puhdistusaineliuos sankoon.
- Aseta pyyhepino pitkä sivu edellä puhdistusaineliuokseen. Anna liuoksen imeytyä 5 sekuntia. Käännä pyyhepino toisinpäin. Kosteus tasaantuu pyyhkeisiin muutamassa minuutissa. Pyyhkeet ovat käyttövalmiit.

Taittelu + pyyhintäteknikka (epidemia-aikoina)

Mikrokuitupyyhettä ei tule missään nimessä kääriä palloksi keskellä kämmentä. Mikrokuitupyyhe tulee taitella oheisen ohjeen mukaan, siten että likainen pinta ei missään vaiheessa kosketa pyyhkeen puhdasta pintaa tai siivoojan kämmentä.

Mikrokuitupyyhe asetetaan tasaisesti pyyhittävää pintaa kohden, ja pyyhintä suoritetaan tasaisin vedoin limittäin siten että pyyhe kuljettaa likaa mukanaan.

[Klikkaa tästä](#) ja katso Vileda Professionalin koulutusvideo jossa opetetaan pyyhintää ja pyyhkeen taittelua.



- Oikein taiteltuna ja käytettynä pyyhkeestä voi käyttää $2 \times 2 = 4$ puhdasta pintaa
- Aloita taittamalla pyyhe vaakasuunnassa puoliksi
- Taita sitten pyyhe pystysuunnassa puoliksi



Aseptinen siivous

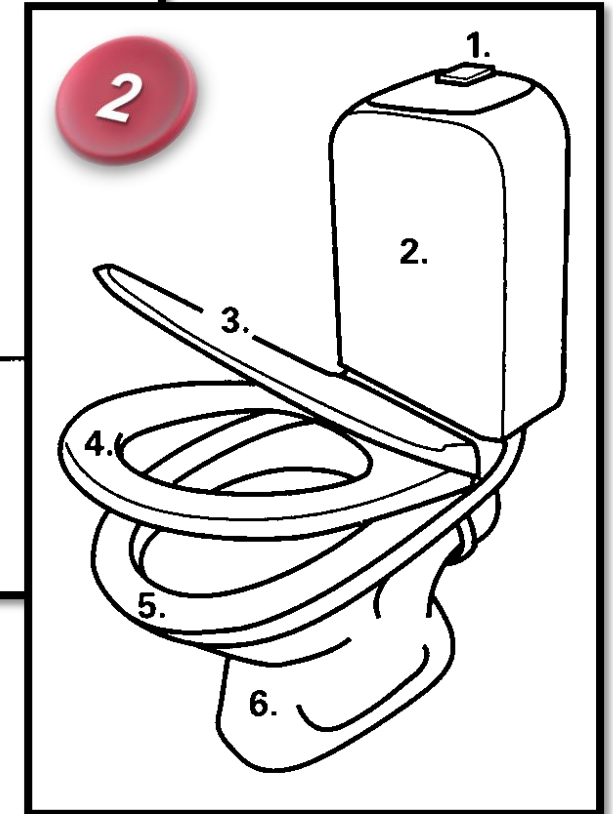
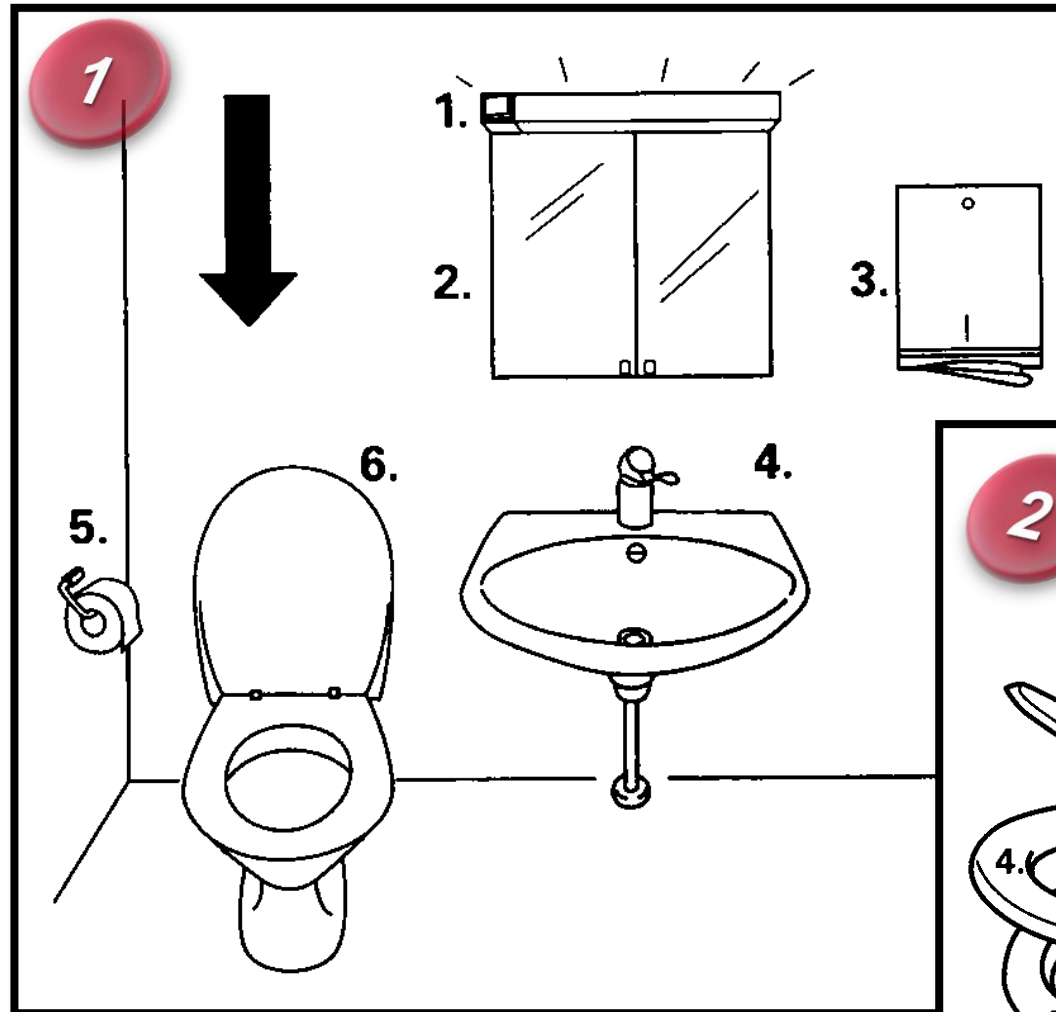
Ennen siivouksen aloittamista tulee varmistaa että käytössä on puhtaat välineet (sangot, laatikot, tekstiilit, vaunut jne.) sekä puhtaat kädet (tarvittaessa käytetään käsineitä).

Siivouksen aikana aseptinen työjärjestys tarkoittaa käytännössä että siivotessa aloitetaan puhtaimmalta pinnalta ja edetään vaiheittain likaisimpaan.

Siivousta suunniteltaessa tilaa tulee ajatella kokonaisuutena ja nähdä kohde asiakkaan silmin, mitä tilan käyttäjät tekevät kyseisessä tilassa ja miten he liikkuvat tilassa? Hyvänä nyrkkisääntönä toimii kosketuspintojen tai ilmeisten likaisten pintojen, kuten jäteastioiden kansien, pyyhkiminen viimeiseksi.

Sairaalasiivous / terveydenhuollon kohteet

Esivalmisteltu pyyhe tulee käyttää viimeistään neljän tunnin sisällä esivalmistelusta. Tämän jälkeen pyyhe ei enää kaikilta osin täytä terveydenhuollon hygieniakriteerejä.



Esimerkki: Aloita pinnoilta joihin pienimmällä todennäköisyydellä kosketaan, etene vaiheittain puhtaasta likaisempaan.

Aseptinen siivous

Kosketuspintoja löytyy lähes jokaisesta tilasta useita. Tarkastele tilaa käyttäjän silmin, ja arvioi mitkä pinnat ovat sellaisia että niihin on suurimmalla todennäköisyydellä koskettu edellisen pyyhinnän jälkeen. Pyyhi nämä pinnat viimeiseksi.

Epidemioiden aikana puhtaiden kosketuspintojen tärkeyttä ei voi kyllin korostaa. Epidemioiden aikana on myös tarpeellista tehostaa pyyhintää, siten että kosketuspinnat pyyhitään normaalia useammin.



Huollon tärkeys

Vain puhtailla välineillä saadaan aikaan puhtaita pintoja, siksi pyyhkeiden oikeaoppinen huolto on äärimmäisen tärkeää. Tässä muutamia tärkeitä poimintoja:



1. Mikrokuitutuotteet ja muut tuotteet pestään erikseen.
2. Lattiatuotteet (mopit) ja tasopintojen tuotteet (tasomopit ja pyyhkeet) pidetään koko ajan erillään.
 - Pestään erikseen, kuljetetaan erikseen, käytetään niille tarkoitetuilla pinnoilla ja lajitellaan erikseen käytön jälkeen.
3. Huomioi ja noudata siivoustekstiilien pesuohjetta. **Huomioi riittävä pesulämpötila.**
Suosituslämpötila 60°C. Korkean hygieniatason kohteiden tekstiilien pesulämpötila 80-95 °C, jos käytettävä pesuprosessi perustuu lämpödesinfektioon eikä kemialliseen desinfektioon.
4. Käsittele puhdasta pyykkiä puhtain käsin.
5. Kuivaa puhdas tekstiili koneellisesti tai ilmastavassa tilassa.
Jos koneellinen kuivaus: Kuivausohjelman valinta pyykin lajin mukaan (huomioi tuotteiden hoito-ohjemerkinnyt).

Tarkemmat siivoustekstiilien huolto-ohjeet löydät [tästä](#).

Heräsikö kysymyksiä siivoustekstiilien huollosta? Ota yhteyttä meihin, me autamme sinua mielellämme!

Oman alueesi Vileda Professional aluepäällikön löydät täältä: <https://www.vileda-professional.fi/contact-us>

Missä kunnossa pyyhkeesi ovat?

Hyvä puhdistustulos vaatii että pyyhkeet ovat puhtaat, ehjät ja hyväkuntoiset.

Kuten muissakin siivoustekstiileissä pätee siivouspyyhkeissä sama vanha viisaus, ”*Vain timantit ovat ikuisia*”.

Pyyhkeiden kuntoa ei aina ole helppo arvioida, mutta kiinnittämällä muutamaan alla esitettyyn seikkaan huomiota saa kuitenkin hyvää osviittaa siitä, missä kunnossa pyyhkeet ovat.

Tarkasta omista pyyhkeistä ettei ainakaan seuraavia esiinny:



Nyppyyntyminen on yleisin merkki kuluneesta pyyhkeestä. Jos pyyhe on nyppyyntynyt, niin se kannattaa uusia.



Myös **tukkoisuus** on yksi kulumisen merkeistä. Jos pyyhe tuntuu kädessä painavalta ja jäykältä sen mikrokuidut ovat virheellisen pesun myötä saattaneet mennä tukkoon. Toinen merkki tukkoisuudesta on imukyvyn puuttuminen, jos kosteus jää helmeilemään pyyhkeen pinnalle eikä millään imeydy pyyhkeeseen niin vaihtoa kannattaa harkita.






Visuaalisesti selkein merkki siitä, että pyyhe on tullut elinkaarensa päähän on **repeytymä** pyyhkeessä. Tämä johtuu useimmiten pyyhkeiden vääränlaisesta hoidosta, jolloin materiaali haurastuu.



Neulotun mikrokuitupyyhkeen kuluneisuuden havaitsee helpoiten **repsottavista reunoista tai pyyhkeen kovasta pinnasta**. Jos pyyhkeessä on merkkejä edellä mainitusta niin sen vaihtoa kannattaa harkita.

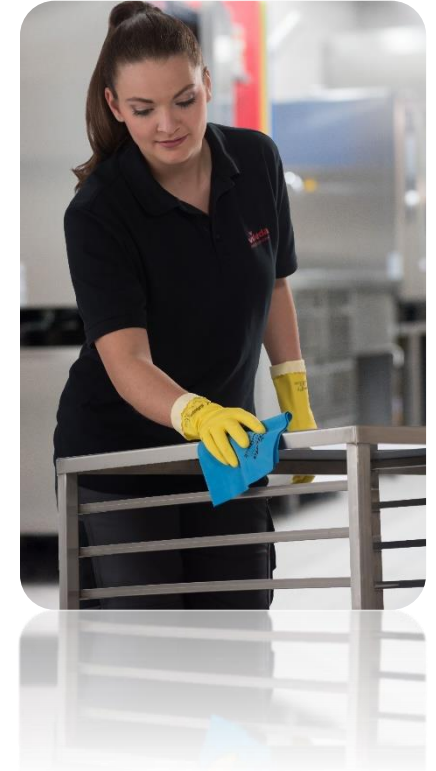
Mikä pyyhe on tehtävälle sopiva?

Tutustu seuraavaan taulukkoon, ja arvioi oma tarpeesi sen mukaan.

	Puhdistus- kyky	Raidaton pyyhintä- jälki	Lian irtoavuus pesussa	Nukkaa- matto- muus	Imukyky	Esivalmis- teltavuus	Pesun- kestävyys
Mikrokuituinen kuitukangaspyyhe (MicronQuick) 	●	●	●	●	●	●	●
Neulottu mikrokuitupyyhe (MicroTuff) 	●	●	●	●	●	●	●
PVAMicro 	●	●	●	●	●	●	●

● Paras ● Soveltuva ● Ei suositella

*Apua oikean pyyhkeen valitsemiseen saat kätevästi myös oman alueesi Vileda Professional aluepäälliköltä.
Katso yhteystiedot seuraavalta sivulta!*



Heräsikö kysymyksiä? Me autamme mielellämme!

Osaavat asiantuntijamme ympäri Suomea auttavat sinua kaikissa tuotteisiimme liittyvissä kysymyksissä.

Ota siis rohkeasti yhteyttä meihin!

Sähköpostiosoitteet:

etunimi.sukunimi@fhp-ww.com

ilman ääkkösiä



Petteri Enne - Kenttämyyntipäällikkö
Uusimaa, Lappi - [0400 105 200](tel:0400105200)



Jarmo Konttila - Aluepäällikkö
Uusimaa, Päijät-Häme, Kymenlaakso - [0400 892 396](tel:0400892396)



Sami Suominen - Aluepäällikkö
Varsinais-Suomi, Satakunta, Kanta-Häme,
Pirkanmaa, Ahvenanmaa - [0400 560 956](tel:0400560956)



Anne Lähteenmäki - Aluepäällikkö
Keski-Suomi, Etelä- ja Pohjois-Savo,
Etelä- ja Pohjois-Karjala - [0400 258 548](tel:0400258548)



Petri Huotari - Aluepäällikkö
Pohjois-, Keski-, Etelä-Pohjanmaa,
Kainuu - [0400 166 414](tel:0400166414)



Jaana Himberg - Avainasiakaspäällikkö
Uusimaa, Pirkanmaa - [040 687 9866](tel:0406879866)



Aiki Hoffmann - Asiakas- ja palvelukoordinaattori
Viro & Uusimaa - [040 518 2311](tel:0405182311)

