

# Teräväkuivain & Lakaisin

**vileda**  
PROFESSIONAL

## Kumiterän huolto-ohje



Lakaisimessa sekä teräväkuivaimissa oleva kumiterä tulee säännöllisesti irrottaa pesua & huoltoa varten. Kumiterän voi pestä pesukoneessa siivoustekstiilien kanssa, sillä se kestää samoja lämpötiloja kuin kesto-käyttöiset Swep mikrokuitutuotteet.



Sekä lakaisimesta että teräväkuivaimista löytyy kisko kumiterää varten. Kumiterä ulottuu kiskon yli, jotta teräväreunainen kisko ei vahingoittaisi siivottavia tiloja.

Kumiterä irrotetaan kiskosta tarttumalla kumiosaa kulmasta, ja rauhallisesti vetämällä koko kiskon matkalta kumiterä irti.



Kun kumiterä on huollettu ja puhdas se voidaan kiinnittää takaisin kiskoon. Kiinnittämävaiheessa on tärkeää huomioida seuraavat kaksi seikkaa:

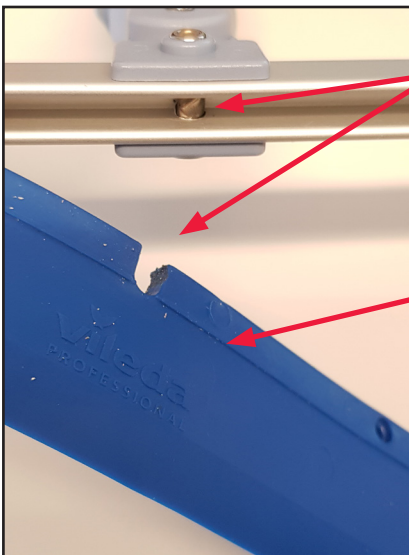
### 1. Kohdistaa kumiterä oikein

Kumiterän keskiosassa löytyy lovi, tämä lovi tulee kiinnityksen yhteydessä kohdistaa keskelle kiskosta löytyvää kiinnitystappia. Näin varmistutaan että kumiterä on kiinnitetty keskelle kiskoa.

### 2. Työnnä kumi tarpeeksi syväälle

Kumiterässä on ohut viivakohouma. Kumiterä on paikallaan kun tämä kohouma työnnetään kiskon sisäpuolelta löytyvän kynnyksen yli.

Uusia kumiosia on myös saatavilla varaosina: 50 cm (sininen & punainen) sekä 35 cm (sininen). Tämän myötä rikkiäinen tai kulunut kumiosa voidaan helposti vaihtaa, ilman tarvetta vaihtaa koko välinettä.



a brand of

**FREUDENBERG**

# MultiSqueegee & Sweeper

**vileda**<sup>®</sup>  
PROFESSIONAL

## Bruksanvisning



Gummirakan som finns i både MultiSqueegee och Sweeper ska regelbundet lösgöras för service och tvätt. Gummirakan går bra att tvätta i tvättmaskin tillsammans med städtextiler, eftersom den tål samma temperaturer som våra hållbara Swep mikrofiberprodukter.



Det finns en räls i både Sweeper och MultiSqueegee som själva gummirakan ligger i. Gummirakan är längre än rälsen, så att de vassa kanterna på rälsen inte ska skada utrymmena du städar.

Lösgör gummirakan genom att ta tag i hörnet och försiktigt dra bort rakan från rälsen den sitter i.



Då gummirakan är ren och servad kan den fästas tillbaka i rälsen. När du ska lägga tillbaka gummirakan är det värt att notera följande två saker:

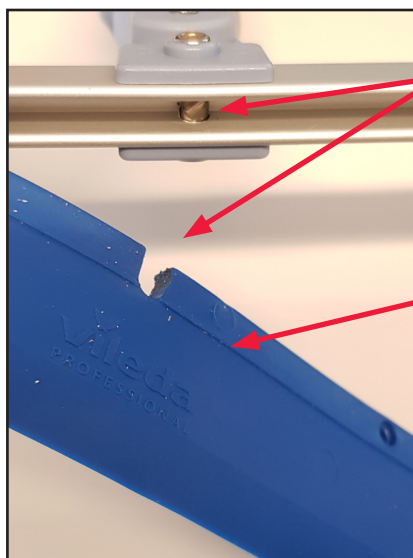
### 1. Kolla så gummirakan sitter rätt

I mitten av gummirakan hittar du ett litet jack, då du fäster rakan på rälsen ska detta jack hamna vid fastsättningstappen i mitten av rälsen. Då kan du vara säker på att gummirakan sitter i mitten av rälsen.

### 2. Kolla så gummirakan sitter tillräckligt djupt

På gummirakan finns en liten utbuktning i form av en linje. Rakan sitter rätt då utbuktningen trycks över tröskeln på insidan av rälsen.

Nya gummirakor finns också att köpa som reservdelar: 50 cm (blå & röd) samt 35 cm (blå). Tack vare detta är det lätt att byta en sliten eller söndrig raka utan att behöva byta hela verktyget.



a brand of

 **FREUDENBERG**